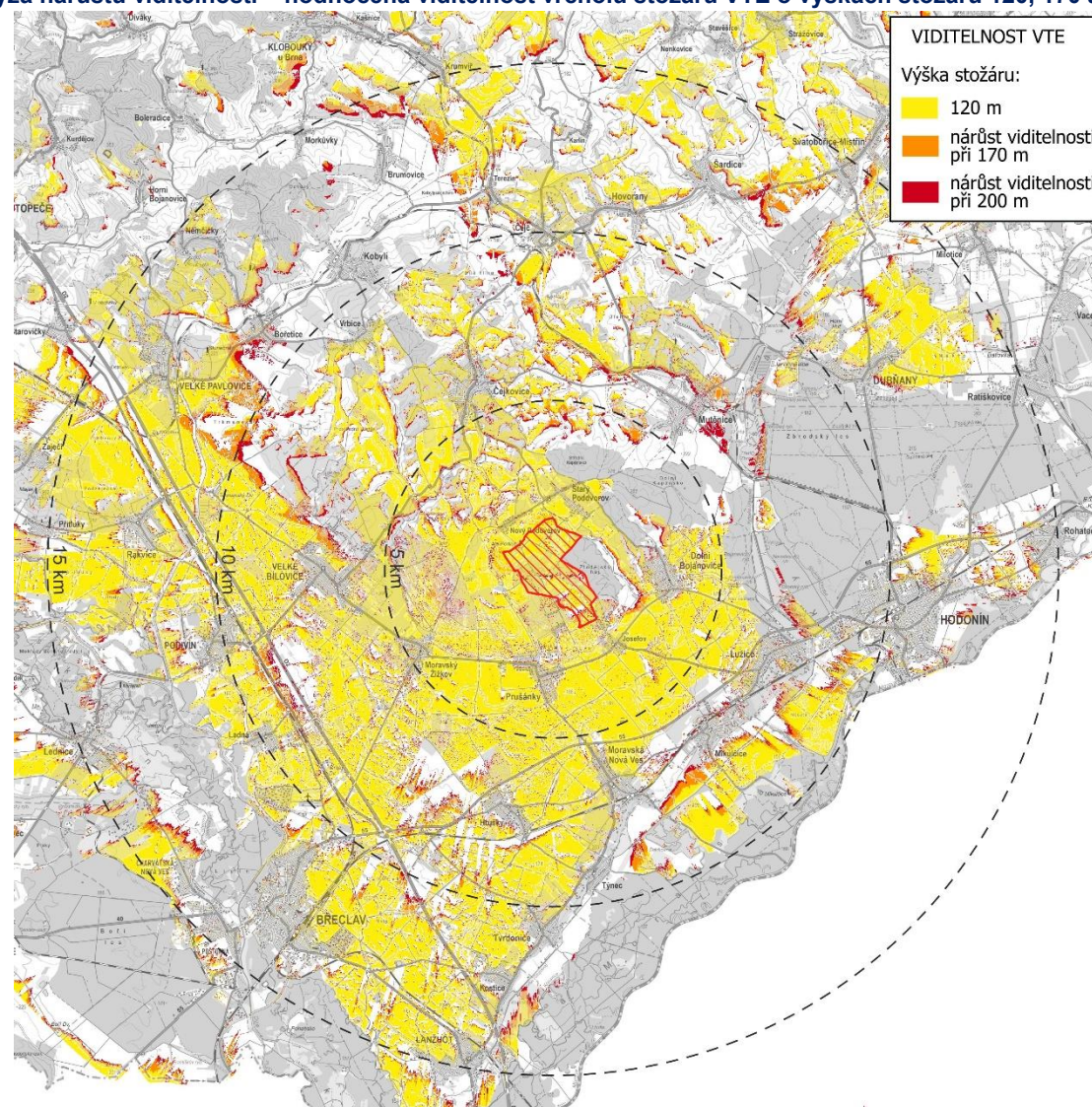


Analýza nárůstu viditelnosti – hodnocena viditelnost vrcholu stožáru VTE o výškách stožáru 120, 170 a 200 m.



Potenciální vlivy uplatnění ZZÚRP na jednotlivé složky životního prostředí			Vliv při uplatnění podmínek a zmírňujících opatření ÚO
Sídla – obyvatelstvo, hluk a veřejné zdraví:	<p>Nejbližší zástavba: Starý Poddvorov, Nový Poddvorov, Prušánky, Josefov – nad 500 m. Předpokládaný zdroj hluku: max. 106 dB na jednu VTE, požadavek na vzdálenost od obytné zástavby min. 500 m (předpokládaná hluková zátěž v takové vzdálenosti cca 37 dB). Není předpoklad překračování hlukových limitů, možnost obtěžování v okrajové zástavbě v noční době. Vlivy na veřejné zdraví zanedbatelné. Hlukové vlivy v době výstavby jen z dopravy – zanedbatelné. Ve vzdálenosti 500 m od AO se nachází objekty, ČOV a sběrný dvůr v obci Starý Poddvorov, Průmyslový zásobník MND a.s., objekty u vinic v obci Josefov, objekty v obci Nechory. Nejedná se o trvale obývané objekty, vliv zanedbatelný.</p> <p>Z hlediska stroboskopického efektu nelze vyloučit v místech viditelnost VTE od obytné zástavby vystavení obyvatelstva flicker efektu se zanedbatelným vlivem na veřejné zdraví.</p> <p>Podmínky a zmírňující opatření ÚO: Negativním vlivům předcházeno vymezením AO nad 500 m od zástavby. Podmínka na podrobnou hlukovou studii působení hluku na obytnou zástavbu (chráněné venkovní prostory) zahrnující kumulativní působení ostatních existujících a povolených zdrojů hluku. Podmínka pro navazující řízení na zpracování studie působení stroboskopického efektu na obytnou zástavbu.</p> <p>Opatření SEA: Navržené podmínky a zmírňující opatření ÚO řešeny dostatečně, bez dalšího návrhu dle SEA.</p>		0
Účinek	Přímý, zanedbatelný	Čas / Trvání	Zanedbatelný ve všech časových řadách.
Klima a ovzduší:	<p>Vlivy na ovzduší v době výstavby zanedbatelné (prašnost při přesunu zemin, emise ze spalování PHM, sekundární prašnost), v době provozu mírně pozitivní z důvodu náhrady spalovacích zdrojů při výrobě el. energie.</p> <p>Podmínky a zmírňující opatření ÚO: Vliv zanedbatelný, podmínky nestanoveny.</p> <p>Opatření SEA: Bez dalšího návrhu dle SEA.</p>		0 / +1
Účinek	Přímý zanedbatelný v době výstavby, nepřímý mírně pozitivní v době provozu	Čas / Trvání	Krátkodobý 0, dlouhodobý +1
Příroda a biologická rozmanitost:	<p>Nejbližším cenným územím ve vztahu k dotčené AO je EVL Kaspánsko, cca 1 km SV od AO. Nejbližším ZCHÚ je NPP Hodonínská Důbrava, která se nachází cca 5,5 km V od AO. Předmětem ochrany NPP jsou teplomilná společenstva a druhy vázané na stanoviště, předmětem ochrany je i druh citlivý k VTE – netopýr černý. Vzhledem ke vzdálenosti od AO však nelze na populaci druhu uvažovat významně negativní vliv. Ani EVL Kaspánsko nebude ovlivněno.</p> <p>Z provedeného biologického posouzení vyplývá pro hodnocenou AO následující:</p> <p>V AO se nenachází žádný habitat, resp. evropsky významný typ přírodního stanoviště. Negativní vliv na habitaty lze považovat za nulový.</p> <p>V AO nejsou evidovány ZCHD rostlin, významné výskyty bezobratlých, ani drobných obratlovců Významný negativní vliv na vzácné a ohrožené druhy rostlin, bezobratlých či drobných obratlovců lze vyloučit.</p> <p>V AO a blízkém okolí se nachází citlivé druhy ptáků: luňák červený, moták lužní, moták pochop, orel mořský, ptáci biotopově zajímavé krajiny (křepelka polní, pěnice vlašská, skřivan lesní) aj. Hranice AO byly upraveny z důvodu ochrany ptáků, přesto území AO spadá dle map citlivosti do vysokého rizika. Střety s jedinci ptáků jsou v AO v rámci podmínek ÚO obecně minimalizovány prostřednictvím specifikace technických parametrů VTE, organizačních opatření a monitoringu mortality. Biologické posouzení vymezilo území, ve</p>		-1

	<p>kterém se záměry VTE jeví jako nejméně konfliktní, jedná se o danou oblast AO. Z daného důvodu lze vliv uvažovat za mírně negativní.</p> <p>Nejbližší výskyty koncentrace citlivých druhů netopýrů se dle ČESON nachází cca 7,5 km Z od AO. Minimální ochranná zóna kolem každé význačné lokality u VTE by dle ČESON měla činit 3 km. Tato podmínka je splněna. V AO lze uvažovat výskyt citlivých druhů netopýrů (netopýr velký, netopýr hvízdavý, netopýr nejmenší aj.). Způsob ochrany letounů bude dle ÚO nastaven po monitoringu letové aktivity netopýrů, který bude provozovatel povinen zajistit. Lze uvažovat mírně negativní vliv.</p> <p>Podmínky a zmírňující opatření ÚO: Upraveny hranice AO z důvodu ochrany ptáků. Nastaveny podmínky ochrany pro mokřady, prameniště, rašeliniště, vodní plochy a toky – tj. realizace ve vzdálenosti min. 8 metrů od břehové hrany. Nastaveny podmínky pro ochranu ptáků, nastaveny provozní podmínky ptáky a netopýry. Nastaveny podmínky pro ochranu hmyzu v osvětlení VTE (doba osvětlení, spektrum). Stanovena ochrana obojživelníků v době jarní migrace. Stanovena podmínka ochrany drobné krajinné zeleně jako biotopu zvláště chráněných druhů.</p> <p>Opatření SEA: Navržené podmínky a zmírňující opatření ÚO řešeny dostatečně, bez dalšího návrhu dle SEA.</p>			
Účinek:	Přímý, mírně negativní	Čas / Trvání:	Krátkodobé -1, dlouhodobé -1	
Krajinný ráz:	<p>Z analýzy viditelnosti vyplývá, že záměr bude v okruhu 10 km (zřetelná viditelnost) viditelný z většiny okolních obcí a z okolní zemědělské krajiny (viz mapa). Krajina je přehledná a viditelnost není příliš omezena – záměry VTE budou viditelné západně ve směru na Velké Pavlovice a Velké Bílovice, jižně ve směru na Břeclav. Viditelnost je omezena částečně pouze východním směrem ve směru na Hodonín.</p> <p>Dle Bukáčka (2025) se jedná o harmonickou krajinu s dochovanou krajinou strukturou, která byla z hlediska vhodnosti zhodnocena jako zóna méně vhodná (2), tj. zóna méně vhodná, nebo je vhodná pouze za určitých podmínek. Jako hlavní hodnoty jsou uváděny Lednicko-Valtický areál (UNESCO), CHKO Soutok, CHKO Pálava (výhledy) a Mikulov. Doporučení je zamezit uplatnění v krajině Lednicko-Valtického areálu a v celém prostoru navazující komponované krajiny, zamezení pohledového narušení krajinářsky cenných partií území, zejména CHKO Soutok, ochrana nerušených výhledů na Pálavu, zamezení rušivého uplatnění v krajinném rámci komponované mikulovské krajiny.</p> <p>Záměr s ohledem na vzdálenost od státní hranice (8 km se Slovenskem, 16 km s Rakouskem) může ovlivnit krajinný ráz za statní hranicí, primárně na Slovensku. Vliv je s ohledem na vzdálenost hodnocen jako mírný.</p> <p>Dle ZÚR Jihomoravského kraje spadá AO do krajinného celku Čejkovicko-velkopavlovického a částečně jižní částí do celku Velkobílovického. Cílové kvality jsou krajina s mírně až výrazně zvlněným reliéfem, v jejíž struktuře převažují středně velké bloky zemědělské půdy a vinice, s nižším zastoupením menších až středně velkých lesních porostů, rázovitá vinařská krajina s tradičními vinařskými obcemi, přehledná krajina s panoramatickými výhledy z vyvýšených poloh a krajina s pestrou strukturou využití území v bezprostředním zázemí většiny sídel. Samotná AO je tvořena zemědělskými plochami a vinicemi.</p> <p>Přírodní hodnoty v zájmovém území a okolí jsou nižší. Teprve okolo hranice zřetelné viditelnosti je jejich přítomnost vyšší. Za hlavní potenciálně ovlivněné přírodní hodnoty lze považovat CHKO Soutok, přírodní parky Mikulčický luh (obojí nejblíže cca 8 km), přírodní park Niva Dyje (10 km) a CHKO Pálava (16 km). Tato oblast je chráněna jako biosférická rezervace Dolní Morava – UNESCO. Z kulturních hodnot v okruhu do 10 km se jedná o NKP Slovanské Hradiště Mikulčice (7 km) a především Lednicko-Valtický areál,</p>			-1

	<p>který je chráněný také jako krajinná památková zóna (nejblíže 9 km). Výstavbou větrných elektráren lze předpokládat narušení krajinných hodnot území. Větrné elektrárny jsou stavební dominantou, která bude vizuálně patrná v širokém okruhu a ovlivní krajinné scenérie v území. S ohledem na charakter předpokládaných záměrů v AO se tomuto působení nelze vyhnout.</p> <p>Výše uvedené hodnoty byly maximálně respektovány při vymezování akcelerační oblasti, proto je od nich AO vzdálena cca 7 km a výše. Odstup od CHKO Soutok a Lednicko-Valtického areálu je dostatečný, stejně tak oblast CHKO Pálava je vzdálena 16 km a její vizuální ovlivnění včetně průhledů na ni a z ní bude minimální. Vliv hodnocen jako mírný.</p> <p>Podmínky a zmírňující opatření ÚO: V rámci ochrany krajinného rázu byl stanoven limit max. výšky VTE včetně rotoru na 200 m. Stanoveny podmínky na půdorysnou výměru areálů a výšku objektů určených pro skladování elektřiny a požadavky na využití tlumených, přírodních a neutrálních barev u vedlejších staveb a oplocení.</p> <p>Opatření SEA: Navržené podmínky a zmírňující opatření jsou v ÚO řešeny s ohledem na charakter záměru v adekvátním rozsahu. V rámci posouzení SEA nejsou navržena další zmírňující opatření.</p>			
Účinek:	Přímý – mírně negativní	Čas / Trvání:	Dlouhodobý mírně negativní	
Krajina – ÚSES, migrační prostupnost, zeleň mimo les, prostupnost pro člověka:	<p>V AO se nenachází ÚSES nadregionální či regionální úrovně. V ÚP obcí je vymezena síť lokálního ÚSES. Ochrana ÚSES je v rámci podmínek ÚO zajištěna podmínkou neumisťování záměrů VTE v prvcích ÚSES, vyjma nezbytných křížení liniové dopravní a technické infrastruktury s biokoridory.</p> <p>V AO ani blízkém okolí není vymezen biotop vybraných zvláště chráněných druhů velkých savců, vliv na migraci velkých savců lze vyloučit.</p> <p>V dotčené AO se nachází drobné díly půdních bloků s vinicemi a mezi nimi drobnou krajinnou zelení – liniová zeleň, solitéry. V rámci výstavby lze očekávat odstranění části porostů (přístupové komunikace a manipulační plochy). V dotčené AO se nenacházejí památné stromy. V ÚO je uvedena podmínka ochrany mimolesní zeleně včetně kompenzace záboru.</p> <p>Zařízení pro ukládání elektřiny mají obvykle podobu jednoho nebo více lodních kontejnerů, často v oploceném areálu, přičemž kapacita jednotlivých realizovaných úložišť, a tím i jejich plošná výměra, se v posledních letech dynamicky zvyšuje. V rámci ÚO je stanovena podmínka max. výměry areálů určených pro skladování elektřiny, a to do 0,06 ha v rámci jednoho záměru OZE a 0,6 ha pro celou AO. Prostupnost krajiny pro člověka by neměla být omezena, naopak lze očekávat mírně pozitivní vliv realizací nových přístupových komunikací.</p> <p>Podmínky a zmírňující opatření ÚO: Stanovena podmínka ochrany ÚSES vyjma nezbytného křížení infrastruktury s biokoridory. Stanovena ochrana drobné krajinné zeleně.</p> <p>Opatření SEA: Navržené podmínky a zmírňující opatření ÚO řešeny dostatečně, bez dalšího návrhu dle SEA.</p>			-1
Účinek	Přímý mírně negativní	Čas / Trvání	Dlouhodobý, trvalý, mírně negativní	
Zemědělský půdní fond:	<p>Přítomnost ZPF také v I., II. a III. a IV. třídě ochrany, zábor ZPF je nízký, převažuje zábor ve II. tř. ochrany. S ohledem na velmi nízký rozsah záborů ve vyšší třídě ochrany dále neřešeno. V případě VTE a doprovodných staveb (rozveden, úložišť el. energie, komunikací apod.) v AO je zábor pro zajištění bezpečnosti hodnocen jako trvalý. Uplatnění AO nebude mít vliv na ekologické funkce půdy. Zábor půdy je s ohledem na relativně malou výměru a na rozlohu zemědělské půdy v AO a jejím okolí považován za mírně negativní vliv.</p> <p>Podmínky a zmírňující opatření ÚO: Stanovena podmínka pro zachování funkčnosti stávajících meliorací. Stanoveny podmínky pro zajištění zemědělského hospodaření a funkčnosti protierozních opatření.</p> <p>Opatření SEA: Navržené podmínky a zmírňující opatření ÚO řešeny dostatečně, bez dalšího návrhu dle SEA.</p>			-1

Účinek	Přímý mírně negativní	Čas / Trvání	Trvalý mírně negativní
PUPFL:	Pouze drobné lesíky malého rozsahu jako les zvláštního určení – vyjmuty z AO (viz mapa hodnoceného návrhu AO, resp. výkres ÚO AO a podmínka ÚO). Bez vlivů. Podmínky a zmírňující opatření ÚO: Vliv zanedbatelný, lesy podmínkou vyloučeny z AO. Opatření SEA: Bez dalšího návrhu dle SEA.		0
Účinek	Přímý zanedbatelný	Čas / Trvání	Trvalý zanedbatelný
Povrchové a podzemní vody:	AO je vymezena mimo záplavová území a mimo plochy povrchových vod a nevede ke zhoršení odtokových poměrů v území. Nenacházejí se zde ochranná pásma vodních zdrojů. Odpadní vody nevznikají, spotřeba vody je zanedbatelná jen v době výstavby, v době provozu nulová. Dešťové vody budou i nadále zasakovat do terénu v těsné blízkosti VTE a souvisejícího zařízení. Vlivy na povrchové a podzemní vody mohou nastat jen v době výstavby vlivem havárie vozidel nebo stavebních mechanismů (vliv je statisticky nepravděpodobný), při provozu může potenciálně nastat únik mazadel a trafoolejů – zanedbatelný vliv. Toto bude řešeno v navazujícím řízení zpracováním havarijních plánů, zajištěním sanačních prostředků. Vlivy na podzemní vody se předpokládají nulové nebo zanedbatelné. VTE jsou zakládány v malé hloubce pod terénem (2-4 m), s betonáží v malé ploše (cca 400 m ²) a obvykle na vyvýšených místech. Z hlediska plošných i lokálních vlivů se jedná o hloubku a plochu, která nemůže proudění vod v území sledovatelným způsobem ovlivnit, v zanedbatelné míře se negativně může projevit jen v při povrchovém kolektoru v době výstavby. Podmínky a zmírňující opatření ÚO: Stanovena podmínka na ochranu mokřadů, pramenišť, vodních ploch a toků vyjma nezbytných křížení liniové dopravní a technické infrastruktury s vodním tokem. Opatření SEA: Navržené podmínky a zmírňující opatření ÚO řešeny dostatečně, bez dalšího návrhu dle SEA.		0
Účinek	Přímý zanedbatelný	Čas / Trvání	Krátkodobý zanedbatelný, dlouhodobý a trvalý nulový
Horninové prostředí:	VTE jsou zakládány v malé hloubce pod terénem (2-4 m), s betonáží v malé ploše (cca 400 m ²) – z hlediska vlivu na horninové prostředí je vliv hodnocen jako zanedbatelný. Bez přítomnosti sesuvných území. V území drobná poddolovaná území. Ložiska nerostných surovin, chráněné ložiskové území a dobývací prostory pro těžbu ropy a zemního plynu na významné části území. Těžba částečně probíhá. Předpoklad omezení pro výstavbu VTE a navazujících zařízení s ohledem na zájmy těžby surovin. Podmínky a zmírňující opatření ÚO: Stanoveny podmínky na respektování poddolovaných území a umísťování záměr OZE mimo dobývací prostory. Opatření SEA: Podmínka dostatečná, bez dalšího návrhu dle SEA.		-1
Účinek	Přímý mírně negativní	Čas / Trvání	Trvalý mírně negativní
Hmotné statky:	VTE budou dle ÚO umísťovány mimo kontakt s obytnou zástavbou, potenciální dosah vlivů vibrací nebo havárií na hmotné statky se nepředpokládá. Vliv je hodnocen jako nulový v době výstavby i v době existence a provozu VTE. AO prochází vedení vysokého napětí. V SZ části prochází vedení VTL plynovodu. Podmínky a zmírňující opatření ÚO: Stanoveny podmínky, že VTE budou umísťovány mimo ochranné pásmo vedení elektrické energie v minimální vzdálenosti 120 m od osy elektrického vedení a záměry OZE budou umísťovány mimo ochranné pásmo VTL plynovodu. Opatření SEA: Opatření v podmínkách stanovena dostatečně, bez dalšího návrhu dle SEA.		0
Účinek	Nulový	Čas / Trvání	Nulový ve všech časových řadách

Kulturní a historické hodnoty:	Za hlavní kulturní hodnoty v území v dosahu zřetelné viditelnosti lze považovat NKP Slovanské Hradiště Mikulčice (7 km) a především Lednicko-Valtický areál, který je chráněn také jako krajinná památková zóna (nejblíže 9 km). V okolí se nachází hodnotnější kostel sv. Martina (Starý Poddvorov), kostel Všech svatých Josefov a kostel sv. Isidora (Prušánky). Nepřímo je mírně negativně ovlivňován vizuální efekt těchto objektů v krajině. S ohledem na charakter předpokládaných záměrů v AO se tomuto působení nelze vyhnout. V rámci snížení vizuálního ovlivnění hodnot byl stanoven limit max. výšky VTE včetně rotoru na 200 m. Podmínky a zmírňující opatření ÚO: Nastavena podmínka pro max. výšku VTE z důvodu ochrany krajinného rázu a kulturních hodnot v území. Stanovena podmínka ochrany nemovitých kulturních památek. Opatření SEA: Navržené podmínky a zmírňující opatření ÚO řešeny dostatečně, bez dalšího návrhu dle SEA.			-1
Účinek	Nepřímý mírně negativní	Čas / Trvání	Dlouhodobý a trvalý mírně negativní	
Kumulativní a synergické vlivy				
Přehled relevantních záměrů v území s potenciální kumulací/synergií:	PŮR/ZŮR:	Akcelerační oblastí prochází koridor TP9 (Koridor pro plynovod přepravní soustavy s názvem „Moravia – VTL plynovod“, vedoucí z okolí obce Tvrdonice v Jihomoravském kraji přes území Zlínského a Olomouckého kraje k obci Libhošť v Moravskoslezském). Není předpokládána kumulace vlivů ani synergické vlivy.		
	Další:	V navržené AO a v okolí do 2 km od ní se nenacházejí významné zdroje hluku nebo emisí (průmyslová zástavba, lomy, dálnice a silnice I. třídy, letiště, železniční trati regionálního nebo nadregionálního významu). Nenacházejí se zde ani stavby nebo záměry vyvolávající kumulaci vlivů na krajinný ráz.		
Hodnotící komentář k potenciálním vlivům:	Nebyly identifikovány žádné potenciální kumulativní ani synergické vlivy v území. Podmínky a zmírňující opatření ÚO: Stanovena podmínka, že VTE budou umístovány mimo ochranné pásmo VTL plynovodu. Opatření SEA: Bez dalšího návrhu dle SEA.			0
Účinek	Nulový	Čas / Trvání	Nulový ve všech časových řadách	
Potenciální vlivy přesahující státní hranice:	Záměr s ohledem na vzdálenost od státní hranice (8 km se Slovenskem, 16 km s Rakouskem) může ovlivnit krajinný ráz za statní hranicí, primárně na Slovensku. Vliv je s ohledem na vzdálenost hodnocen jako mírný. Zanedbatelný až mírně pozitivní vliv k ochraně klimatu uplatnění AO se uplatní v globálním měřítku, tedy i z hlediska přeshraničního působení. Bez vlivů na další složky ŽP. Podmínky a zmírňující opatření ÚO: Mírné přeshraniční vlivy, řešeno nastavením max. výšky. Opatření SEA: Bez dalšího návrhu dle SEA.			-1/+1
Zhodnocení dostatečnosti podmínek a zmírňujících opatření stanovených v návrhu územního opatření (ÚO)				
Z výše uvedeného hodnocení vyplývá, že podmínky a zmírňující opatření stanovená v rámci územního opatření pro ochranu jednotlivých složek životního prostředí jsou stanoveny dostatečně, respektive adekvátně k možnostem opatření pro tento typ staveb. V rámci SEA hodnocení nejsou navrhována další opatření pro prevenci, zmírnění nebo minimalizaci negativních vlivů na životní prostředí a veřejné zdraví. X – Bez dalších doporučení dle SEA				
Závěry a doporučení				
Za hlavní potenciálně mírně negativně ovlivněné hodnoty lze považovat oblasti v širším okolí, tj. CHKO Soutok, KPZ Lednicko-valtický areál a přírodní parky Mikulčický luh a Niva Dyje. Mezi lokální hodnoty patří zámky a kostely jako dominanty sídel. Výstavbou větrných elektráren lze předpokládat narušení krajinných hodnot území. Větrné elektrárny jsou stavební dominantou, která bude vizuálně patrná v širokém okruhu a ovlivní krajinné scenérie v území.				

Vlivy na biodiverzitu a krajinu vyhodnoceny jako mírně negativní, kdy na identifikované vlivy reagují podrobně podmínky uvedené v územním opatření. Stejně vlivy na horninové prostředí, zemědělský půdní fond a kulturní a historické hodnoty vyhodnoceny jako mírně negativní. Nebyly identifikovány žádné potenciální kumulativní ani synergické vlivy v území. Mírně negativní přeshraniční vlivy na krajinný ráz. Bez významných pozitivních i negativních přeshraničních vlivů.

Nebyl identifikován významně negativní vliv na jednotlivé složky životního prostředí. Navržená akcelerační oblast včetně územního opatření je akceptovatelná.

Monitoring vlivů – návrh ukazatelů:	Ukazatel	Jednotka	Poznámka, četnost sledování, kdo sleduje, vztah ke složkám ŽP
	Skutečný instalovaný výkon OZE v AO	MW	Celkový instalovaný výkon všech VTE v AO, četnost: v souladu se zprávou o uplatňování ÚRP, sleduje MPO, vztah: klima, zdroj: ÚAP ČR a jednotlivých krajů, data MPO
	Skutečný počet VTE v AO	Počet (ks) a výška horní úvrati (m)	Skutečný počet VTE a jejich výšky. četnost: v souladu se zprávou o uplatňování ÚRP, sleduje MPO, vztah: k ochraně KR, zdroj: ÚAP ČR a jednotlivých krajů, data MPO
	Zábory ZPF způsobených záměry a navazující infrastrukturou	m ²	Skutečné zábory ZPF (ha), četnost: v souladu se zprávou o uplatňování ÚRP, sleduje MPO, vztah: k ochraně ZPF, zdroj: ÚAP ČR a jednotlivých krajů, data MPO
	Zábory PUPFL způsobených záměry a navazující infrastrukturou	m ²	Pouze v případě zásahu do lesních porostů. četnost: v souladu se zprávou o uplatňování ÚRP, sleduje MPO, vztah: k ochraně PUPFL, zdroj: ÚAP ČR a jednotlivých krajů, data MPO
	Souhrnné výstupy monitoringu mortality ptáků	Závěry monitoringu	Souhrnná zpráva z monitoringu mortality ptáků v akcelerační oblasti včetně navržených opatření a zhodnocení jejich uplatnění, četnost: v souladu se zprávou o uplatňování ÚRP, zdroj: Monitoring provozovatelů VTE
	Souhrnné výstupy akustického monitoringu letové aktivity netopýrů	Závěry monitoringu	Souhrnná zpráva z monitoringu netopýrů v akcelerační oblasti včetně navržených opatření a zhodnocení jejich uplatnění, četnost: v souladu se zprávou o uplatňování ÚRP, zdroj: Monitoring provozovatelů VTE
	Hmotný majetek, krajinný ráz, kulturní a historické hodnoty – monitoring pro předpokládané vizuální ovlivnění nelze stanovit.		